

**จะเป็นอย่างไรถ้าหนังสือ 1 เล่ม
ถูกส่งให้ถึงมือคุณแม่หรือคุณพ่อ**

จ๊ะเอ๋! ใจ๋..ยา!



เรื่อง : สุปรียา ทองรนาท ภาพ : Moyoya แปก : แวนาฮี ปารามัล

قنترجمه : وان عبدالمجيد قارامل كمبر : مويويا چريتا : سوء قريبا توغتاءناكون



ลูกจ๊ะเอ๋! แม่จ๊ะเอ๋!
ลูกจ๊ะเอ๋! แม่จ๊ะเอ๋!
ลูกจ๊ะเอ๋! แม่จ๊ะเอ๋!
ลูกจ๊ะเอ๋! แม่จ๊ะเอ๋!

จ๊ะเอ๋! ใจ๋..ยา!
จ๊ะเอ๋! ใจ๋..ยา!

จ๊ะเอ๋! ใจ๋..ยา!
จ๊ะเอ๋! ใจ๋..ยา!

จ๊ะเอ๋! ใจ๋..ยา!
จ๊ะเอ๋! ใจ๋..ยา!

จ๊ะเอ๋! ใจ๋..ยา!
จ๊ะเอ๋! ใจ๋..ยา!

จ๊ะเอ๋! ใจ๋..ยา!
จ๊ะเอ๋! ใจ๋..ยา!

จ๊ะเอ๋! ใจ๋..ยา!
จ๊ะเอ๋! ใจ๋..ยา!

จ๊ะเอ๋! ใจ๋..ยา!
จ๊ะเอ๋! ใจ๋..ยา!

จ๊ะเอ๋! ใจ๋..ยา!
จ๊ะเอ๋! ใจ๋..ยา!

จ๊ะเอ๋! ใจ๋..ยา!
จ๊ะเอ๋! ใจ๋..ยา!

จ๊ะเอ๋! ใจ๋..ยา!
จ๊ะเอ๋! ใจ๋..ยา!

จ๊ะเอ๋! การเล่นที่โห่โหมกว่ารอยยิ้ม

เมื่อเด็กเล่นซ่อนหา... เด็กจะเรียนรู้เกี่ยวกับ...
• การรับรู้การคงอยู่ (Object Permanence)
• การเรียนรู้เกี่ยวกับเสียงและสัมผัส
• การเรียนรู้เกี่ยวกับสีและรูปร่าง
• การเรียนรู้เกี่ยวกับภาษา

เคล็ดลับชวนลูกเล่นจ๊ะเอ๋

- เลือกสถานที่ที่ปลอดภัยและเหมาะสม
- ใช้เสียงและท่าทางที่สนุกสนาน
- ใช้คำพูดที่ง่ายและชัดเจน
- ใช้ของเล่นที่ดึงดูดความสนใจ
- ใช้เสียงและท่าทางที่สนุกสนาน
- ใช้คำพูดที่ง่ายและชัดเจน
- ใช้ของเล่นที่ดึงดูดความสนใจ

จ๊ะเอ๋! ใจ๋..ยา!

ศูนย์พัฒนาเด็กเล็ก
ศูนย์พัฒนาเด็กเล็ก (สสส)
ศูนย์พัฒนาเด็กเล็ก (สสส)
ศูนย์พัฒนาเด็กเล็ก (สสส)

ศูนย์พัฒนาเด็กเล็ก (สสส)
ศูนย์พัฒนาเด็กเล็ก (สสส)
ศูนย์พัฒนาเด็กเล็ก (สสส)

ศูนย์พัฒนาเด็กเล็ก (สสส)
ศูนย์พัฒนาเด็กเล็ก (สสส)
ศูนย์พัฒนาเด็กเล็ก (สสส)

ศูนย์พัฒนาเด็กเล็ก (สสส)
ศูนย์พัฒนาเด็กเล็ก (สสส)
ศูนย์พัฒนาเด็กเล็ก (สสส)



ปัตตานี
ยะลา
นราธิวาส

โครงการแม่รุ่น
ใหม่ 4.0

9 ตำบล

ตัวอย่าง
205 คน

ประชากร
710 คน

ผลการวิเคราะห์
ข้อมูลเบื้องต้นของ
กลุ่มตัวอย่าง

กลุ่มตัวอย่างจำนวน 205 คน

ข้อมูลส่วนบุคคล	จำนวน (คน)	ร้อยละ
จังหวัด		
ปัตตานี	96	46.8
ยะลา	60	29.3
นราธิวาส	49	23.9
เพศ		
ชาย	9	4.4
หญิง	196	95.6
สถานะผู้ใช้หนังสือ		
พ่อ	7	3.4
แม่	169	82.4
อื่นๆ	29	14.1

ผลการวิเคราะห์
ข้อมูลเบื้องต้นของ
กลุ่มตัวอย่าง

ข้อมูลส่วนบุคคล	จำนวน (คน)	ร้อยละ
อายุ		
ต่ำกว่า 20 ปี	18	8.8
20-29 ปี	52	25.4
30-39 ปี	85	41.5
40-49 ปี	42	20.5
50 ปีขึ้นไป	8	3.9
การศึกษาสูงสุด		
ปวช./ปวส.	61	29.8
ต่ำกว่าปริญญาตรี	37	18.0
ปริญญาตรี	86	42.0
ปริญญาโท	1	0.5
อื่นๆ	20	9.8

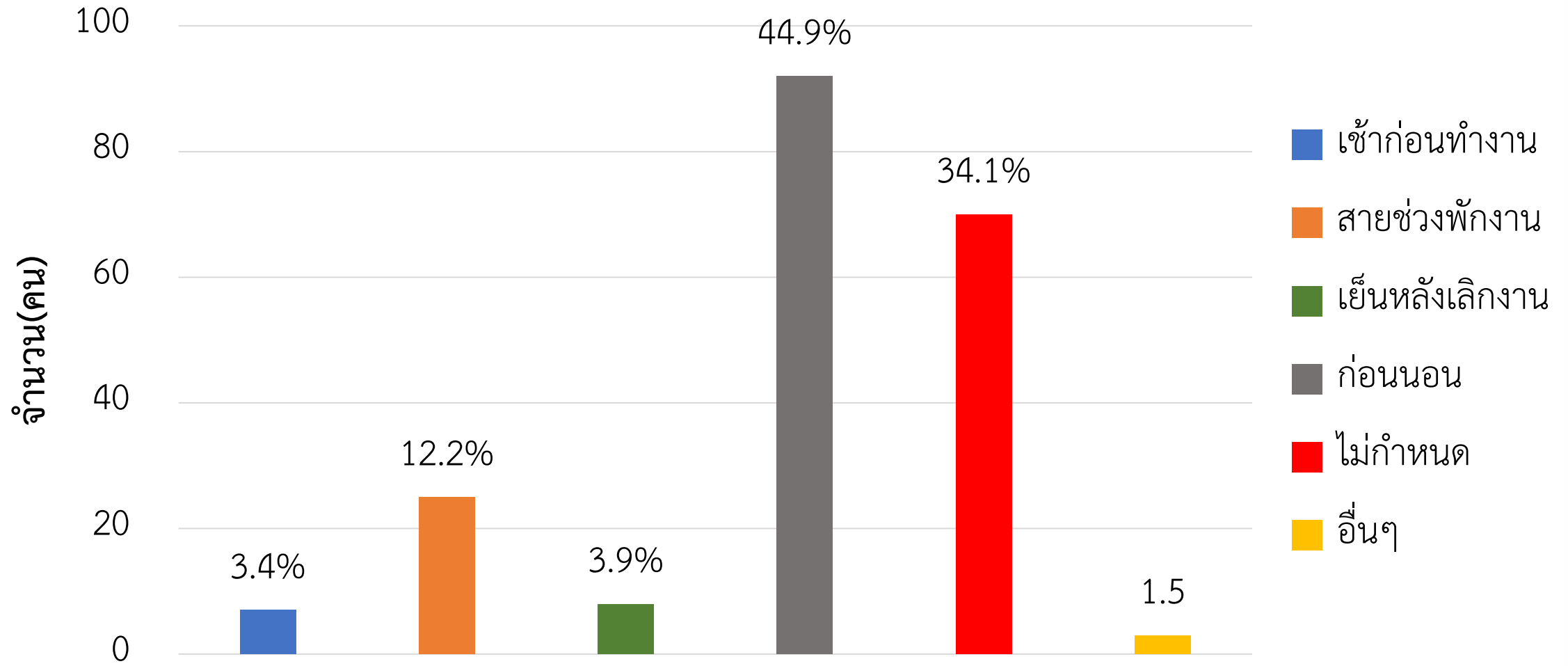
ผลการวิเคราะห์
ข้อมูลเบื้องต้นของ
กลุ่มตัวอย่าง

ข้อมูลส่วนบุคคล	จำนวน (คน)	ร้อยละ
ลักษณะงาน/อาชีพ		
แม่บ้าน	118	57.6
ธุรกิจ/การลงทุน	3	1.5
รับราชการ	7	3.4
การศึกษา/องค์กรการกุศล	7	3.4
เกษตรกร/อุตสาหกรรม	17	8.3
ธุรกิจส่วนตัว/อิสระ	14	6.8
อื่นๆ	39	19.0

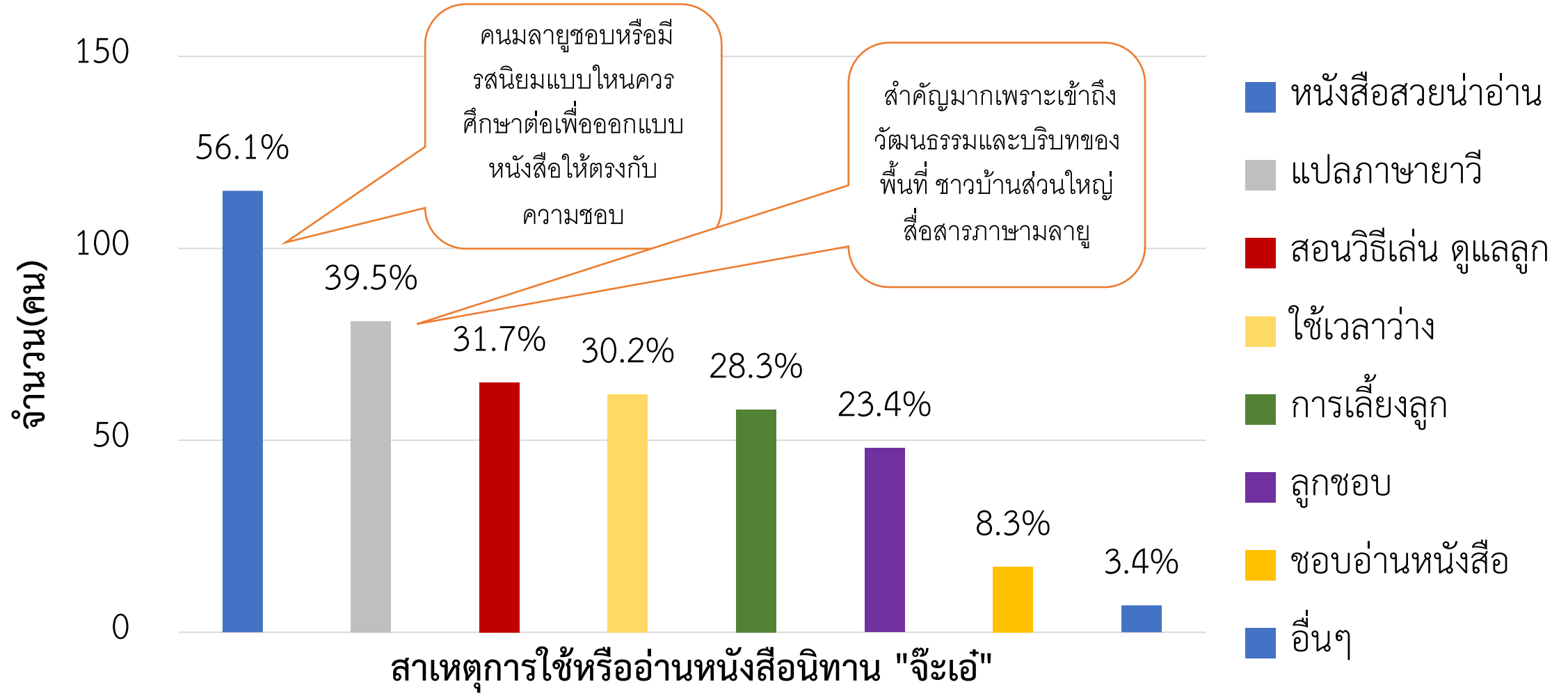
ผลการวิเคราะห์
ข้อมูลเบื้องต้นของ
กลุ่มตัวอย่าง

ข้อมูลส่วนบุคคล	จำนวน (คน)	ร้อยละ
จำนวนบุตร		
1 คน	44	21.5
2 คน	51	24.9
3 คน	59	28.8
4 คน	21	10.2
5 คนขึ้นไป	30	14.6
อายุของบุตรเฉพาะก่อนวัยเรียน		
0-6 เดือน	18	8.8
7 เดือน-1ปี	22	10.7
1-2 ปี	62	30.2
3-4 ปี	81	39.5
5-6 ปี	22	10.7

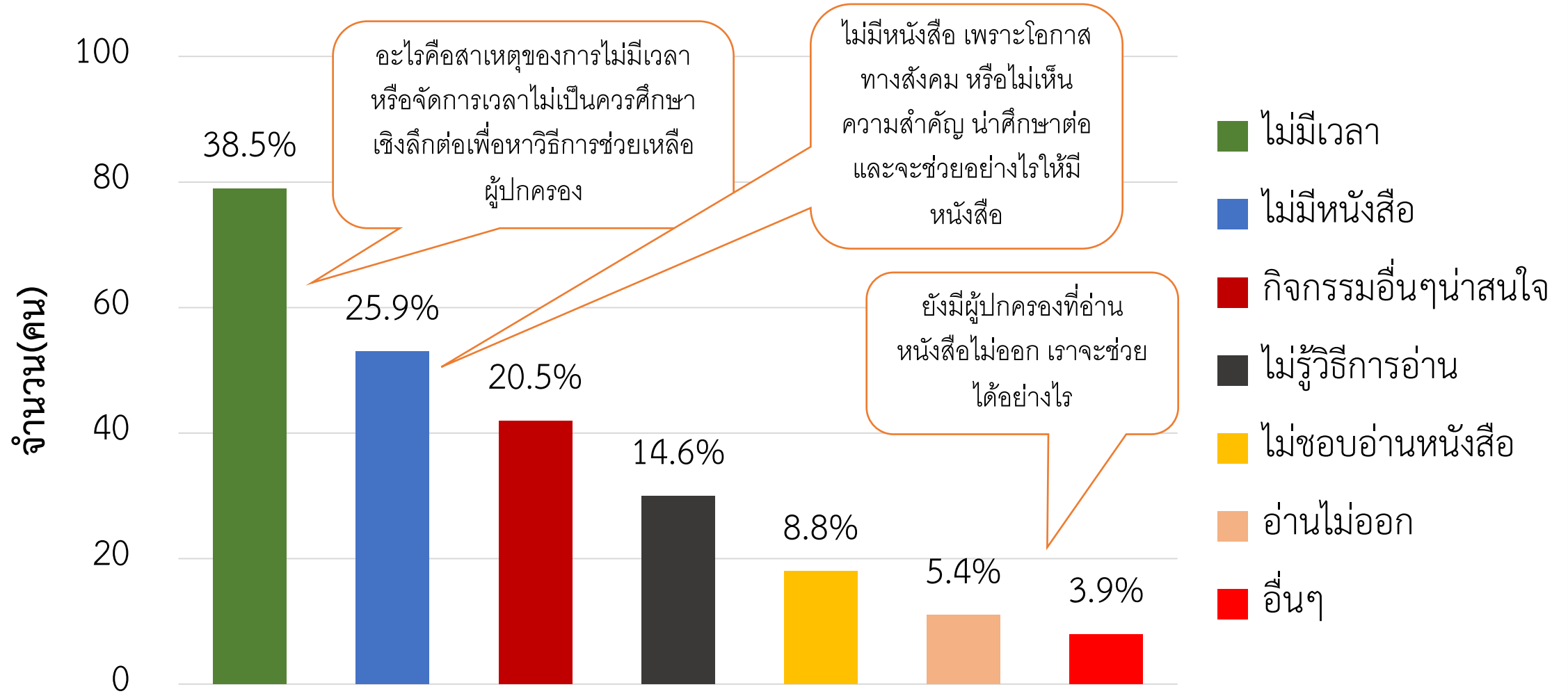
ช่วงเวลาในการอ่านหนังสือนิทาน "จ๊ะเอ๋" ของผู้ปกครอง



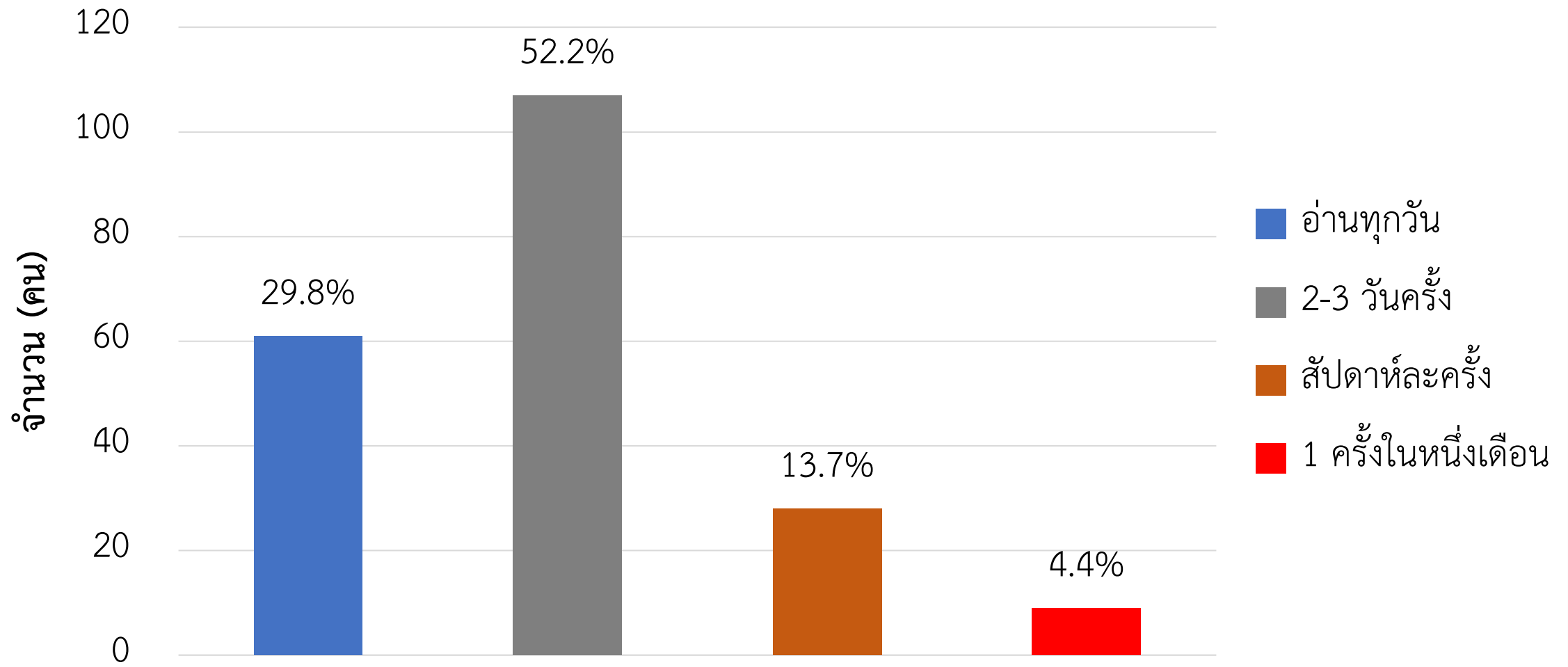
เหตุผลสำคัญที่ผู้ปกครองอ่านหนังสือนิทาน "จ๊ะเอ๋"



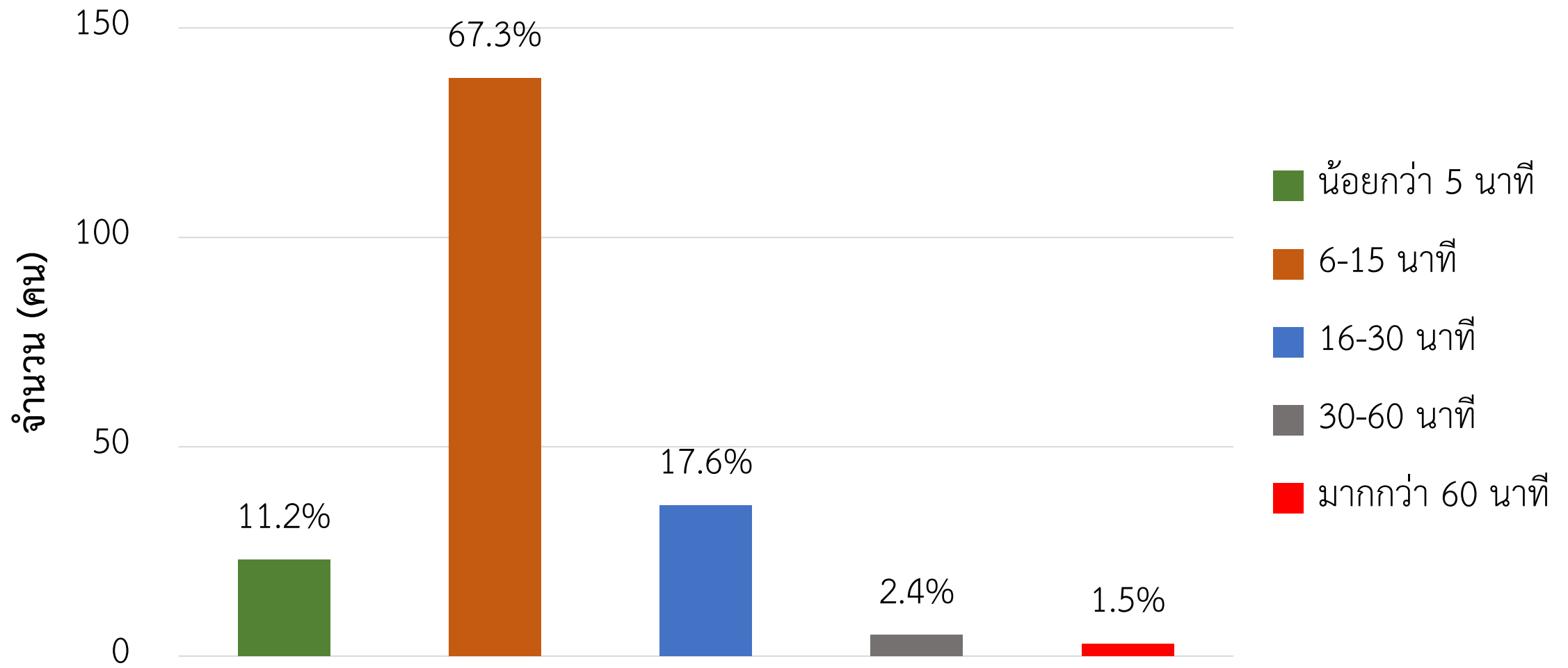
อุปสรรคและข้อจำกัดสำคัญในการอ่านหนังสือของผู้ปกครอง



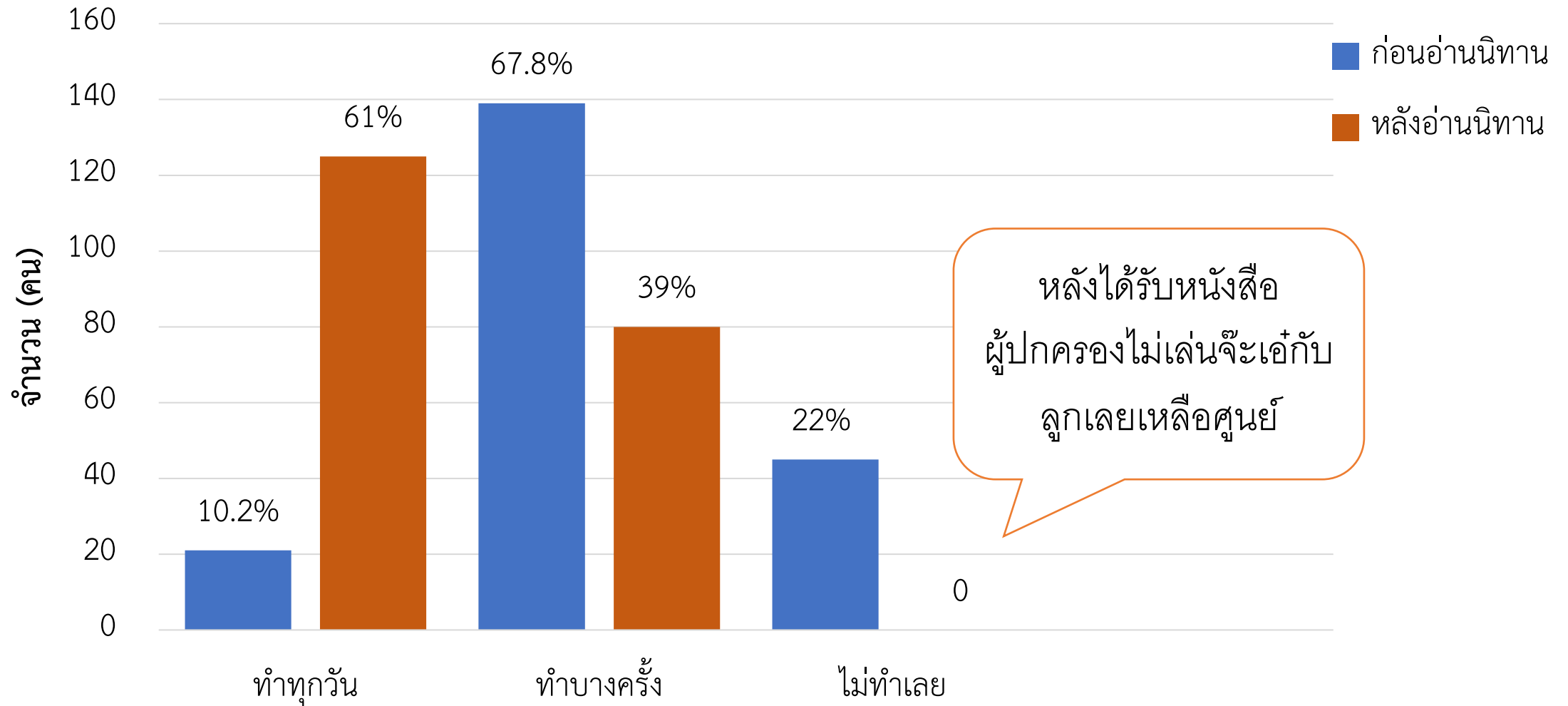
ความถี่ในการอ่านนิทาน "จ๊ะเอ๋" ในเดือนแรกหลังจากได้รับหนังสือ



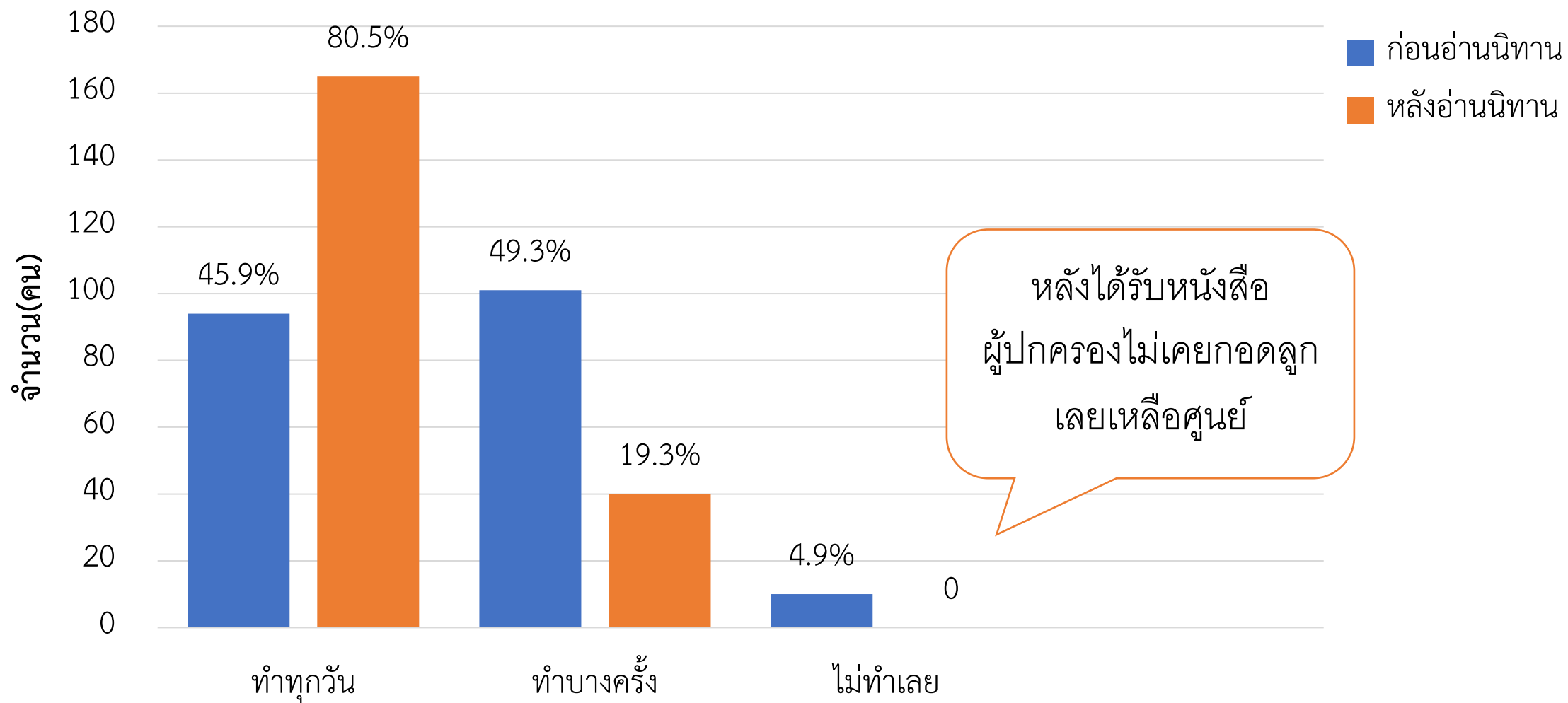
ระยะเวลาเฉลี่ยแต่ละครั้งเมื่ออ่านนิทาน "จ๊ะเอ๋" ให้ลูกฟัง



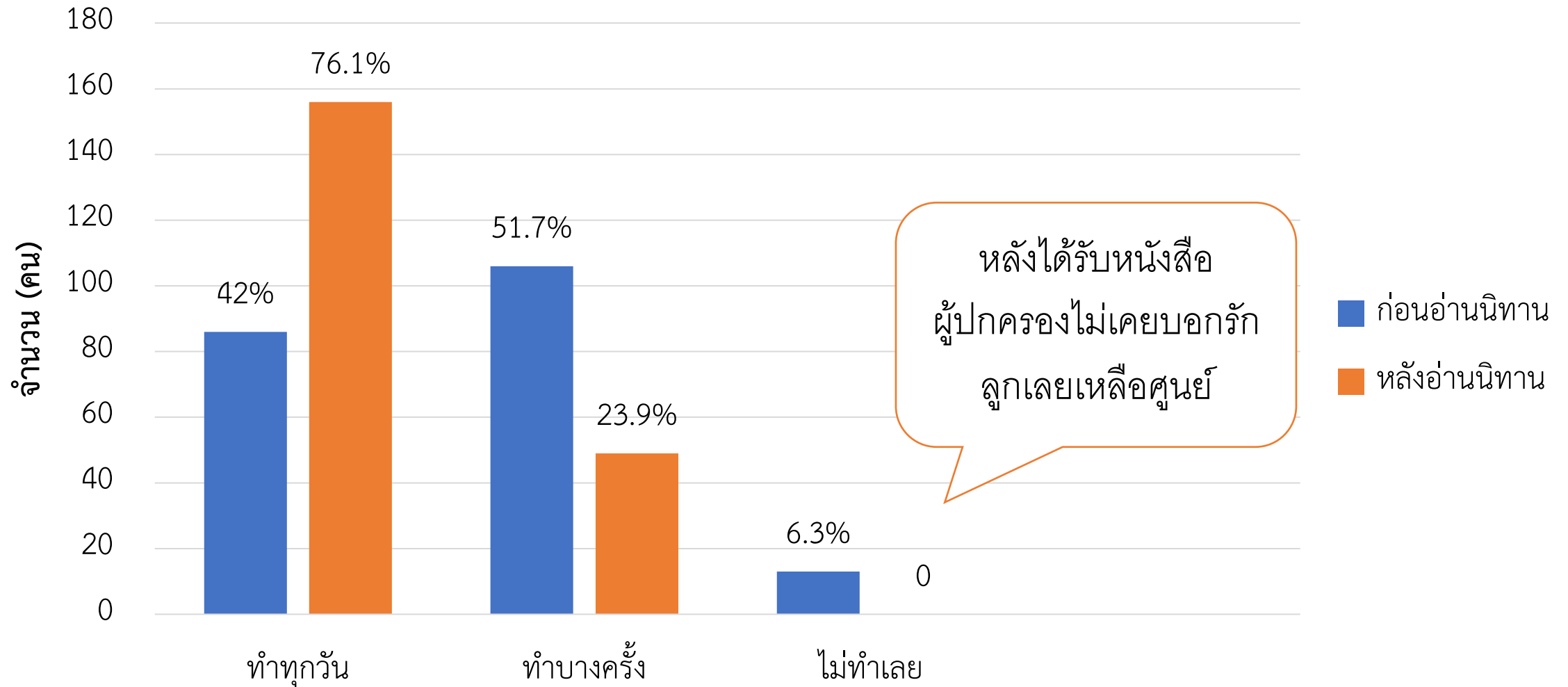
การเล่นจ๊ะเอ๋กับลูกก่อน-หลังได้อ่านหนังสือนิทาน “จ๊ะเอ๋”



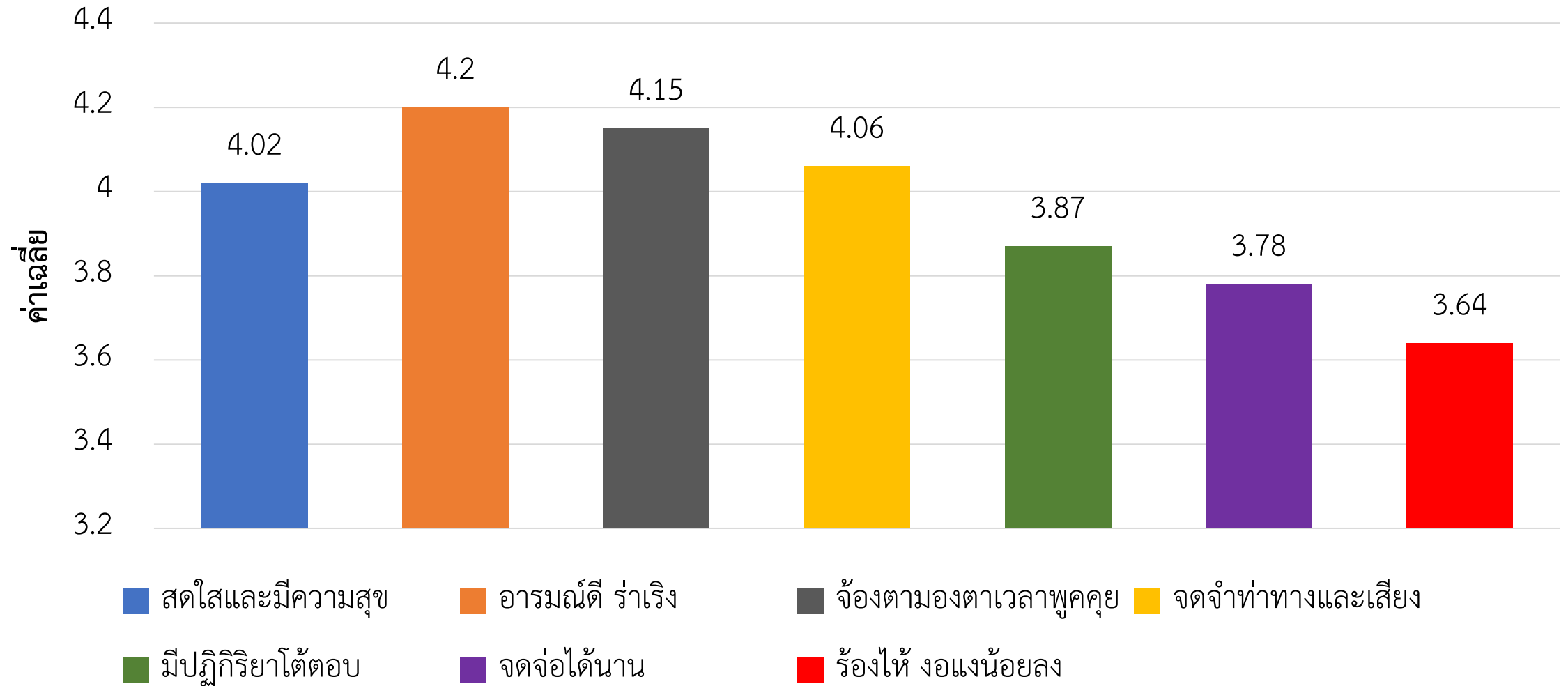
ผลการวิเคราะห์ข้อมูลกิจกรรมการถอดลูกก่อนกับหลังได้อ่านหนังสือนิทาน



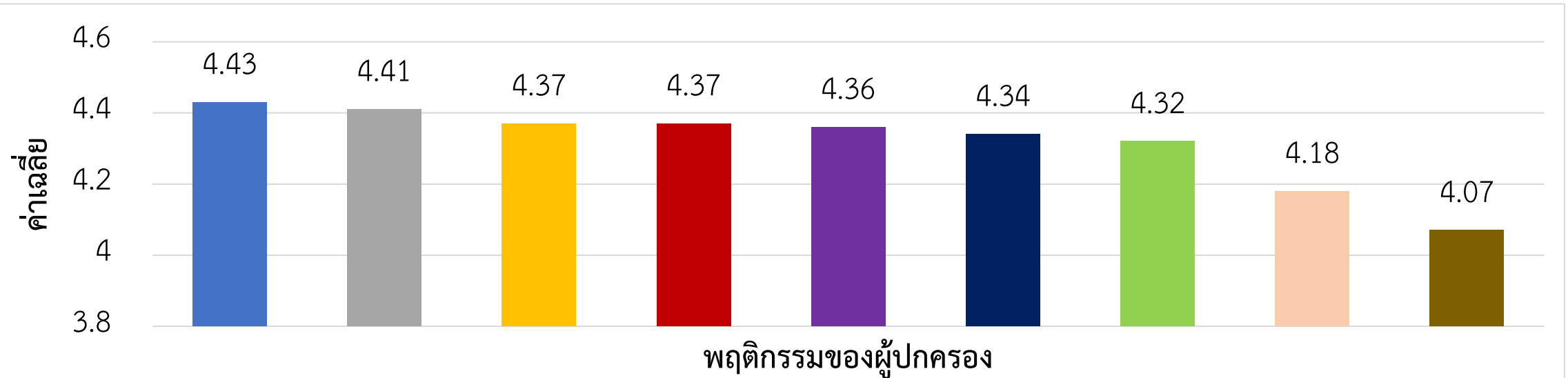
ผลการวิเคราะห์กิจกรรมบอกรักลูกก่อนกับหลังได้อ่านหนังสือนิทาน



ผลการสำรวจความคิดเห็นผู้ประกอบการต่อผลการใช้นิทาน "จ๊ะเอ๋" ที่มีต่อพัฒนาการลูก



หลังใช้ใช้หนังสือแล้วมีผลต่อความสัมพันธ์ในครอบครัวอย่างไร



■ ใช้เวลากับลูกมากขึ้น

■ พัฒนาตนเองด้านการดูแลลูก

■ เห็นความสำคัญในการอ่านหนังสือให้ลูก

■ เห็นความสำคัญของการเล่นกับลูก

■ พูดคุยและสื่อสารเรื่องลูกมากขึ้น

■ มีความรู้เรื่องการเลี้ยงลูกที่ถูกต้อง

■ เข้าใจบทบาทของผู้ปกครอง

■ รู้วิธีการเล่นกับลูก

■ ใช้เวลากับครอบครัวมากขึ้น

ข้อเสนอแนะ

- 1. หนังสือนิทาน “จ๊ะเอ๋” เป็นหนังสือที่สามารถสร้างการเปลี่ยนแปลงแก่ครอบครัวในการมีส่วนร่วมในการส่งเสริมพัฒนาการของบุตร การเลี้ยงดูบุตร และการสร้างความสัมพันธ์ในครอบครัว ซึ่งหน่วยงานที่เกี่ยวข้อง เช่น สำนักงานกองทุนสนับสนุนการสร้างเสริมสุขภาพ (สสส.) กรมกิจการสตรีและสถาบันครอบครัว กระทรวงการพัฒนาสังคมและความมั่นคงของมนุษย์ กระทรวงมหาดไทย กระทรวงศึกษาธิการ หน่วยงานส่งเสริมเด็กและครอบครัว กระทรวงสาธารณสุข สถาบันการศึกษา องค์กรประชาสังคม ภาคเอกชน และหน่วยงานอื่น ๆ ที่เกี่ยวข้อง ควรให้การสนับสนุนในการผลิตหนังสือนิทาน “จ๊ะเอ๋” หรือหนังสือนิทานประเภทอื่น ๆ เพื่อเผยแพร่ให้ครอบครัว โดยเฉพาะครอบครัวในพื้นที่ชนบท หรือครอบครัวที่ไม่สามารถเข้าถึงหนังสือที่มีคุณภาพเพื่อให้ผู้ปกครองสามารถนำหนังสือไปใช้ประโยชน์ในการพัฒนาตนเองและเลี้ยงดูบุตรอย่างมีประสิทธิภาพ
- 2. หน่วยงานที่เกี่ยวข้องควรจัดกิจกรรมส่งเสริมความรู้และความเข้าใจแก่ผู้ปกครองในการทำกิจกรรมกับบุตรผ่านหนังสือหรือกิจกรรมอื่น ๆ ที่สอดคล้องกับบริบท การพัฒนาผู้ปกครองในด้านการบริหารจัดการเวลาในการอ่านหนังสือหรือเล่นกับบุตร รวมถึงการสร้างทัศนคติที่ดีแก่ผู้ปกครองให้มีส่วนร่วมและเห็นความสำคัญในการเลี้ยงดูและทำกิจกรรมกับบุตรอย่างต่อเนื่อง

ข้อเสนอแนะ

- 3. การศึกษานี้พบว่า เหตุผลสำคัญประการหนึ่งที่ผู้ปกครองเลือกอ่านหนังสือนิทาน คือการที่หนังสือมีการแปลเป็นภาษายาวี ดังนั้นการผลิตหนังสือสำหรับเด็กหรือผู้ปกครองควรมีการทำให้เป็นสองภาษาหรือแปลเป็นภาษาที่ผู้ปกครองหรือเด็กสามารถเข้าใจได้ง่าย หรือสอดคล้องกับวัฒนธรรมและบริบทในแต่ละพื้นที่ ซึ่งจะสามารถสร้างความรู้สึกร่วมในหนังสือ และผู้ใช้หนังสือสามารถใช้หนังสือได้อย่างเข้าใจและมีประสิทธิภาพ
- 4. อุปสรรคที่สำคัญประการหนึ่งของการไม่อ่านหนังสือของผู้ปกครองคือการไม่มีหนังสือ ดังนั้นหน่วยงานที่เกี่ยวข้องโดยเฉพาะองค์กรปกครองส่วนท้องถิ่น เช่น องค์การบริหารส่วนจังหวัด เทศบาลองค์การบริหารส่วนตำบล เป็นต้น ควรใช้งบประมาณกองทุนส่งเสริมสุขภาพตำบลหรือกองทุนอื่น ๆ เพื่อซื้อหนังสือให้ผู้ปกครองหรือหน่วยงานอื่น ๆ ที่ควรทำกิจกรรมแจกหนังสือแก่ผู้ปกครองที่มีสถานภาพทางเศรษฐกิจที่ไม่ดี เพื่อเป็นการส่งเสริมสุขภาพะแก่เด็กผ่านกิจกรรมการอ่านของผู้ปกครอง ซึ่งจะส่งผลดีต่อคุณภาพของครอบครัว

ข้อเสนอแนะ

- 5. ควรมีการศึกษาวิจัยพัฒนาหนังสือนิทานสำหรับเด็กและครอบครัวที่สามารถส่งผลต่อการพัฒนาเด็กและครอบครัวที่ครอบคลุมในทุกประเด็นการพัฒนา และให้สอดคล้องกับความเชื่อ วัฒนธรรม และบริบทในแต่ละพื้นที่ และสร้างการมีส่วนร่วมของผู้มีส่วนได้ส่วนเสียในการส่งเสริมกิจกรรมการอ่าน การสร้างเครือข่ายการอ่านสำหรับเด็กและครอบครัวทั้งในระดับท้องถิ่นและระดับชาติให้มีความเข้มแข็งในการส่งเสริมกิจกรรมการอ่านให้ยั่งยืนในอนาคต